

DELABIE

DISTRISAVON

NT 729

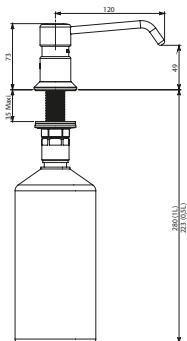
Indice J

- FR** *Distributeur de savon liquide sur gorge ou en gaine technique*
- EN** *Liquid soap dispenser deck-mounted or for service ducts*
- DE** *Flüssigseifenspender für Stand- oder Hinterwandmontage*
- PL** *Dozownik mydła w płynie stojący lub zaścienny*
- NL** *Verdeler voor vloeibare zeep op voet of in technische ruimte*
- ES** *Dispensador de jabón líquido de repisa o transmuro*
- PT** *Doseador de sabão líquido de bancada ou em galeria técnica*
- RU** *Диспенсер для жидкого мыла на горизонтальную поверхность или в технический шкаф*



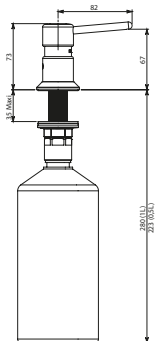
729012 - 729512

A1



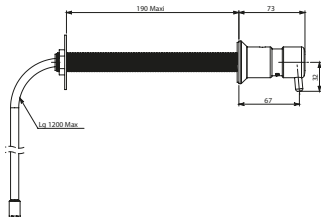
729008 - 729508

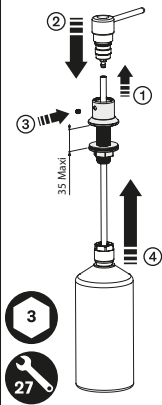
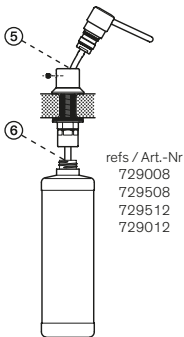
A2



729150

B



C**D**

FR **REPLISSAGE (fig. D)**

- Soit par le dessus en enlevant la pompe ⑤.
- Soit par le dessous en dévissant le bidon réservoir ⑥.

EN **REFILLING (fig. D)**

- From the top by removing the dispenser head ⑤.
- Into the reservoir by unscrewing it from the dispenser ⑥.

DE **BEFÜLLUNG (Abb. D)**

- Von oben: Bedienkappe abschrauben ⑤.
- Von unten: Behälter abschrauben ⑥.

PL **NAPEŁNIANIE (Rys. D)**

- Od góry: odkręcając pompę ⑤.
- Od dołu: odkręcając zbiornik ⑥.

NL **VULLEN (Fig. D)**

- Ofwel aan de bovenkant door de pomp te verwijderen ⑤.
- Ofwel aan de onderkant door het zeepreservoir los te schroeven ⑥.

PT **ENCHIMENTO (fig. D)**

- Pela parte superior, removendo a bomba ⑤.
- Pela parte inferior, desapertando o reservatório ⑥.

RU **ЗАПОЛНЕНИЕ (схема D)**

- Сверху, сняв помпу ⑤.
- Снизу, открутив резервуар ⑥.

- Distributeur de savon à commande par poussoir (le mécanisme pompe le savon par aspiration).
- Le mécanisme-cartouche est démontable pour le remplissage du réservoir ou pour sa maintenance. Il est verrouillable à l'aide d'une clé Allen 3 mm, par une vis BTR non montée (livrée dans un sachet séparé).
- Le distributeur de savon est compatible avec du :
 - Savon liquide à base végétale de viscosité maximum 3000 mPa.s.
 - Gel hydroalcoolique (distributeurs sans réservoir DELABIE type 729150 non compatibles).
- Sur les versions compatibles, nos mécanismes fonctionnent avec des solutions hydroalcooliques dont la composition est préconisée par l'OMS : Ethanol, peroxyde d'hydrogène < 3%, glycérol et eau purifiée. Tout autre additif peut entraîner un dysfonctionnement des pompes nécessitant une maintenance plus fréquente.

INSTALLATION (fig. C)

- Monter le tube sur la tétine du mécanisme ①.
- Enfiler le tube et le mécanisme dans le fourreau ②.
- Mettre la vis ③ puis visser le bidon par le dessous ④.

MISE EN SERVICE

- **ATTENTION : proscrire l'eau savonneuse, les savons détergents et les savons acides dont le PH est inférieur à 6.**
- N'utiliser que des savons liquides.
- Appuyer lentement sur le bouton poussoir pour chasser l'air jusqu'à l'amorçage de la pompe.
- Pour éviter un temps d'amorçage trop long sur les modèles 729150, 729112 et 729108, surélever le bidon de 5 litres au maximum 600 mm en le posant sur un support (fig. A).

Attention, le clapet antiretour ne doit pas toucher le fond du bidon.

Conseil : afin d'éviter les réamorçages à chaque remplissage, remettre du savon dans le bidon avant qu'il ne soit vide.

NETTOYAGE & ENTRETIEN

Nettoyage du chrome : ne jamais utiliser d'abrasifs ou tout autre produit à base de chlore ou d'acide. Nettoyer à l'eau légèrement savonneuse avec un chiffon ou une éponge.

Nettoyage de la pompe : à l'eau chaude.

Service Après-Vente :

Tél. : + 33 (0)3 22 60 22 74 - e-mail : sav@delabie.fr

Notice disponible sur : www.delabie.fr

FEATURES

EN

- Pump-action liquid soap dispenser (the mechanism operates by suction).
- The pump mechanism can be removed for maintenance or for refilling. The upper part can be locked in place by a grub screw using a 3 mm Allen key, which is supplied in a separate bag.
- The soap dispenser is compatible with:
 - Vegetable-based liquid soap with a maximum viscosity of 3,000 mPa.s.
 - Hydroalcoholic gel (not compatible with DELABIE dispensers without a tank ref. 729150).
- On the compatible versions, our mechanisms work with World Health Organisation (WHO) recommended hydroalcoholic solutions composed of the following: ethanol, 3% hydrogen peroxide, glycerol, purified water. Any other additives can cause the pump to malfunction, requiring more frequent maintenance.

INSTALLATION (Fig. C)

- Fit the tube over the mechanism's nozzle ①.
- Slide the tube and mechanism into the sheath ②.
- Insert the screw ③ and then tighten the bottle underneath ④.

INSTALLATION

- **ATTENTION: Do not use soapy water, detergents and acidic soaps with a pH less than 6.**
- Only use liquid soaps.
- Press the push-button slowly several times to evacuate the air out of the tube.
- To avoid a long priming time for references 729150, 729112 & 729108, position the 5L soap reservoir at a maximum distance of 600mm from the dispenser on a dedicated bracket (**Fig. A**).

NB: The non-return valve should not touch the bottom of the tank.

Note: To avoid priming the dispenser after every refill, top-up the soap in the reservoir before it is completely empty.

MAINTENANCE & CLEANING

Cleaning chrome: do not use abrasive, chlorine or any other acid-based cleaning products. Clean with mild soapy water using a cloth or a sponge.

Clean the pump with hot water.

After Sales Care Support:

For the UK market only: Tel. 01491 821 821 - **email:** technical@delabie.co.uk

The installation guide is available on: www.delabie.co.uk

For all other markets: Tel. +33 (0)3 22 60 22 74 - **email:** sav@delabie.fr

The installation guide is available on: www.delabie.com

- Flüssigseifenspender, Betrieb durch Drücken der Bedienkappe (Mechanismus funktioniert durch Ansaugen).
- Kartuschenmechanismus zur Befüllung des Behälters oder zur Wartung abnehmbar. Mechanismus verschließbar mit 3 mm Innensechskantschlüssel über nicht montierte Innensechskantschraube (Lieferung separat verpackt).
- Der Seifenspender ist kompatibel mit:
 - Flüssigseife auf pflanzlicher Basis mit einer Maximal-Viskosität von 3.000 mPa.s.
 - Hydroalkoholischer Desinfektionslösung (DELABIE Spender ohne Tank Modell 729150 nicht kompatibel).
- Bei den kompatiblen Ausführungen funktionieren unsere Mechanismen mit hydroalkoholischen Lösungen, deren Zusammensetzung von der WHO empfohlen wird: Ethanol, Wasserstoffperoxid <3 %, Glycerin, gereinigtes Wasser. Jeder andere Zusatz kann zu Funktionsstörungen der Pumpen führen, die eine häufigere Wartung erfordern.

INSTALLATION (Abb. C)

- Das Röhrchen auf die Saugvorrichtung des Mechanismus montieren ①.
- Das Röhrchen und den Mechanismus in die Hülle einfädeln ②.
- Die Schraube einsetzen ③ und dann den Behälter von unten anschrauben ④.

INBETRIEBNAHME

- **ACHTUNG: Verwenden Sie keine wässrigen Seifenlaugen, Waschmittel und Fettsäureseifen mit einem pH-Wert unter 6.**
- Nur Flüssigseifen verwenden.
- Zum Entweichen der Luft die Bedienkappe langsam bis zum Ansaugen durch die Pumpe betätigen.
- Den 5l-Behälter erhöht auf einer max. 600 mm entfernten Ablage platzieren, um bei den Modellen 729150, 729112 und 729108 eine zu lange Ansaugzeit zu vermeiden (**Abb. A**). Achtung: Der Rückflussverhinderer darf den Boden des Behälters nicht berühren.

Empfehlung: Behälter auffüllen bevor dieser völlig leer ist, um eine lange Ansaugzeit nach dem Nachfüllen zu vermeiden.

INSTANDHALTUNG & REINIGUNG

Reinigung der Chromteile: Niemals scheuernde, chlor- oder säurehaltige Produkte verwenden. Mit leichter Seifenlauge und einem weichen Tuch oder Schwamm reinigen.

Reinigung der Pumpe: mit warmem Wasser.

Technischer Kundendienst:

Tel.: +49 (0)231 496634-12 - **E-Mail:** kundenservice@delabie.de

Anleitung verfügbar unter: www.delabie.de

- Dozownik mydła uruchamiany przyciskiem (mechanizm: pompa ssąca)
- Głowica mechanizmu jest zdejmowana w celu napełnienia zbiornika lub konserwacji. Blokowana śrubą sześciokątną na klucz imbusowy 3 mm (śruba nie jest zainstalowana dostarczana w osobnej torebce).
- Dozownik mydła jest kompatybilny z:
 - Mydłem w płynie na bazie roślinnej o maksymalnej lepkości: 3000 mPa·s.
 - Żelem wodno-alkoholowym (dozowniki bez zbiornika DELABIE typu 729150 nie są kompatybilne).
- W modelach kompatybilnych nasze mechanizmy działają z roztworami wodno-alkoholowymi, których skład jest zalecany przez WHO: Etanol, Nadtlenek wodoru < 3%, glicerol i woda oczyszczona. Każdy inny dodatek może powodować nieprawidłowe działanie pomp, wymagające częstszej konserwacji

INSTALACJA (rys. C)

- Zamocuj rurkę na elemencie mechanizmu ①.
- Włóż rurkę i mechanizm do osłony ②.
- Wkręcić śrubkę ③ przykręcić zbiornik od spodu ④.

URUCHOMIENIE

- **UWAGA: nie stosować wody z mydłem, mydła na bazie detergentów oraz mydła o kwasowości poniżej 6 PH.**
- Stosować wyłącznie mydło w płynie.
- Powoli nacisnąć przycisk w celu usunięcia powietrza i zassania mydła.
- Aby skrócić czas uruchomienia przy modelach 729150, 729112 i 729108, należy podnieść 5-litrowy zbiornik, tak aby różnica między przyciskiem, a spodem zbiornika była maksymalnie 600 mm i umieścić go na mocowaniu (**rys. A**).

Uwaga: zawór zwrotny nie może dotykać dna zbiornika.

Porada: aby uniknąć kilkukrotnego uruchamiania przy każdym napełnianiu, należy uzupełnić stan mydła przed jego całkowitym zużyciem.

OBSŁUGA & CZYSZCZENIE

Czyszczenie chromu: nie należy używać środków żrących, na bazie chloru lub kwasu. Czyszczenie wodą z mydłem, za pomocą miękkiej szmatki lub gąbki.

Czyszczenie pompy: ciepłą wodą.

Serwis posprzedażowy:

Tel.: +48 22 789 40 52 - e-mail: serwis.techniczny@delabie.pl

Ulotka jest dostępna na stronie: www.delabie.pl

- Zeepverdeler met drukknop (het mechanisme pompt de zeep omhoog door aanzuiging).
- Het mechanisme kan gedemonteerd worden voor het vullen van het reservoir of voor het uitvoeren van onderhoud. Het is vergrendelbaar d.m.v. een inbussleutel 3 mm en een niet-gemonteerde schroef (meegeleverd in een apart zakje).
- De zeepverdeler is compatibel met:
 - Vloeibare plantaardige zeep met maximale viscositeit 3000 mPa.s.
 - Hydroalcoholische gel (DELABIE dispenser zonder reservoir type 729150 is niet geschikt).
- Op de modellen die compatibel zijn, werken onze mechanismen met hydro-alcoholische oplossingen waarvan de samenstelling wordt aanbevolen door de WGO: Ethanol, < 3% waterstofperoxide, glycerol en gezuiverd water. Elk ander additief kan storingen in de pomp veroorzaken, waardoor vaker onderhoud nodig is.

INSTALLATIE (fig. C)

- Monteer de slang op het speen van het mechanisme ①.
- Steek de slang en het mechanisme in de huls ②.
- Draai de schroef vast ③ en schroef de tank daarna langs onder vast ④.

INWERKINGSTELLING

- **OPGELET: zeepwater, detergenten en zepen waarvan de pH waarde lager is dan 6 verbieden.**
- Enkel vloeibare zeep gebruiken.
- Druk langzaam op de drukknop om te ontluichten tot de zeep uit de pomp komt.
- Om een te lange aanlooptijd te vermijden bij de modellen 729150, 729112 en 729108, plaatst u het zeepreservoir van 5 liter zo hoog mogelijk. Gebruik hiervoor eventueel een ondersteuning (fig. A). Opgelet, de terugslagklep mag de bodem van het zeepreservoir niet raken.

Tip: om te vermijden dat bij elke vulbeurt van het zeepreservoir opnieuw ontluicht moet worden, vult u best het zeepreservoir bij vooraleer het helemaal leeg is.

ONDERHOUD EN REINIGING

Reinigen van chroom: gebruik nooit schuurmiddelen en chloorhoudende of andere chemische producten: reinig met zeepwater en een zachte doek of spons.

Reinigen van de pomp: met warm water.

Dienst Na Verkoop:

Tel.: + 32 (0)2 520 16 76 - e-mail: sav@delabiebenelux.com

Deze handleiding is beschikbaar op www.delabiebenelux.com

- Dispensador de jabón con pulsación (el mecanismo bombea el jabón por aspiración).
- Se puede desmontar el mecanismo del cartucho para rellenar el depósito o para el mantenimiento. Se puede cerrar con una llave Allen de 3mm, con un tornillo BTR (entregado en una bolsita separada).
- El dispensador de jabón líquido es compatible con:
 - Jabón líquido vegetal con una viscosidad máxima de 3000 mPa.s
 - Gel hidroalcohólico (dispensadores sin depósito DELABIE, tipo 729150 no compatibles).
- En las versiones compatibles, nuestros mecanismos funcionan con soluciones hidroalcohólicas de las que la composición fijada de la OMS es: Etanol, peróxido de hidrógeno < 3%, glicerina y agua purificada. Cualquier otro aditivo puede estropear las bombas, y arrastrar a un mantenimiento más frecuente.

INSTALACIÓN (fig. C)

- Montar el tubo sobre la tetina del mecanismo ①.
- Enhebrar el tubo y el mecanismo en la vaina ②.
- Poner el tornillo ③ y atornillar el bidón por encima ④.

PUESTA EN MARCHA

- **CUIDADO: no utilizar jabón aguado, jabones detergentes ni jabones ácidos con PH por debajo de 6.**
- Utilizar solo jabones líquidos.
- Pulsar lentamente el botón para quitar el aire hasta activar la bomba.
- Para evitar que el tiempo de activación sea demasiado largo en los modelos 729150, 729112 y 729108, levanta el bidón de 5 litros hasta un máximo de 600mm poniéndolo en un soporte (fig. A).
Cuidado, la válvula antirretorno no debe tocar el fondo del bidón.

Consejo: para evitar tener que reactivar con cada llenado, rellenar el jabón en el bidón antes de que se vacíe.

CONSERVACIÓN Y LIMPIEZA

Limpieza del cromo: jamás utilizar abrasivos u otro producto a base de cloro o a base de ácido. Limpiar al agua ligeramente jabonosa, con un trapo o una esponja.

Limpieza de la bomba: con agua caliente

Servicio postventa:

Tel.: +33 (0)3 22 60 22 74 - e-mail: sav@delabie.fr

Esta instrucción está disponible en: www.delabie.es

- Doseador de sabão com comando através de botão de pressão (o mecanismo funciona por sucção através da bomba).
- O mecanismo da bomba pode ser removido para manutenção ou enchimento do reservatório. Ele pode ser bloqueado com um parafuso BTR, com a ajuda de uma chave Allen 3 mm (fornecido separadamente num saco).
- O doseador de sabão é compatível com:
 - Sabão líquido de base vegetal, com viscosidade máxima de: 3 000 mPa.s.
 - Gel hidroalcoólico (doseadores sem reservatório DELABIE tipo 729150 não compatíveis).
- Nas versões compatíveis, os nossos mecanismos funcionam com soluções hidroalcoólicas cuja composição é recomendada pela OMS: Etanol, Peróxido de Hidrogénio 3%, Glicerol, água purificada. Quaisquer outros aditivos podem causar mau funcionamento das bombas, requerendo uma manutenção mais frequente.

INSTALAÇÃO (fig. C)

- Montar o tubo sobre a base do mecanismo ①.
- Encaixar o tubo e o mecanismo na bainha ②.
- Colocar o parafuso ③, e de seguida enroscar o reservatório por baixo ④.

ADVERTÊNCIAS

- **ATENÇÃO: não utilize água com sabão, detergentes ou sabão ácidos com um PH inferior a 6.**
 - Utilizar apenas sabão líquido.
 - Pressionar lentamente o botão de pressão para libertar o ar que se encontra na bomba.
 - Para evitar um tempo demasiado longo na libertação do sabão nos modelos 729150, 729112 e 729108, elevar o reservatório de 5 litros 600 mm, colocando-o sobre um suporte (fig. A).
Atenção, a válvula antirretorno não deve tocar no fundo do reservatório.
- Conselho: para evitar reiniciar o processo a cada enchimento, evite deixar chegar ao fim o sabão no reservatório.

LIMPEZA E MANUTENÇÃO

- Limpeza do cromado:** nunca utilizar produtos abrasivos ou à base de cloro ou ácido. Limpar com água ligeiramente ensaboada, com um pano ou esponja.
- Limpeza da bomba:** com água quente.

Serviço Pós-Venda:

Tel.: +351 234 303 940 - email: suporte.tecnico@delabie.pt

Esta ficha está disponível em: www.delabie.pt

- Диспенсер для мыла с управлением нажимной кнопкой (механизм перекачивает мыло путем всасывания).
- Механизм-картридж снимается для заполнения резервуара и технического обслуживания. Он блокируется винтом с внутренним шестигранником (не установлен, поставляется в отдельной упаковке) с помощью шестигранной отвертки 3 мм.
- Диспенсер для жидкого мыла подходит для:
 - Жидкого мыла на растительной основе с максимальной вязкостью 3000 мПа.с.
 - Водно-спиртового геля (диспенсеры без резервуара DELABIE тип 729150 не совместим).
- На совместимых версиях наши механизмы работают с водно-спиртовыми растворами, состав которых рекомендован ВОЗ: этанол, перекись водорода <3%, глицерин, очищенная вода. Любая другая добавка может вызвать неисправность насосов, и, как следствие, более частое обслуживание.

УСТАНОВКА (Схема С)

- Установите трубку на механизм ①.
- Проденьте трубку и механизм в оболочку ②.
- Вставьте винт ③ и закрутите резервуар снизу ④.

ТЕХНИЧЕСКОЕ ОБСЛУЖИВАНИЕ

- **ВНИМАНИЕ: Исключить мыльную воду, моющие средства и мыла на основе кислот, pH которых меньше 6.**
- Использовать только жидкое мыло.
- Медленно нажимать на кнопку, чтобы выпустить воздух, до запуска помпы.
- Во избежание слишком длинных интервалов запуска помпы на моделях 729150, 729112 и 729108, приподнять резервуар 5 литров на максимум 600 мм, установив его на опору (**схема А**). Внимание, обратный клапан не должен соприкоснуться с дном резервуара.

Совет: чтобы не запускать помпу при каждом новом заполнении, необходимо добавлять мыло в резервуар до того, как он полностью опустеет.

УХОД И ЧИСТКА

- **Чистка хромированной поверхности:** Никогда не используйте абразивные чистящие средства и другие продукты на основе хлора или кислот. Мойте тряпкой или губкой в слегка мыльной воде.
- **Чистка помпы:** горячей водой.

Послепродажное обслуживание

ПРЕДСТАВИТЕЛЬСТВО В РОССИИ тел.: +7 495 787 62 04 / +7 495 787 64 32

Электронный адрес: delabie@arbat-france.com

After Sales Care and Technical Support: DELABIE SCS: E-mail: sav@delabie.fr